

Свидетельство об упаковке

Извещатель пожарный дымовой оптико-электронный автономный точечный ИП 212-1 (SNDR-500):

Заводской номер – 1800001

Количество в упаковке – 1

Дата выпуска – 25.10.2023

1. Основные сведения об изделии

1.1 Извещатель пожарный дымовой оптико-электронный автономный точечный **ИП 212-1 (SNDR-500)** (далее – Извещатель) это современный извещатель с микропроцессорным управлением, работа которого осуществляется в автономном режиме. Извещатель предназначен для обнаружения возгораний, сопровождающихся появлением продуктов горения (дыма малой концентрации) в закрытых помещениях различных зданий и сооружений. Данный Извещатель предназначен для использования в частных жилых зданиях в ограниченном пространстве (в пределах одной комнаты). Данный Извещатель не может быть использован вне жилых зданий.

1.2 Опасная концентрация продуктов горения (токсичного газа) может накапливаться в помещении прежде, чем сработает Извещатель.

Извещатель может быть неэффективным в случае, если из-за препятствий (например – закрытая дверь) продукты горения (дым) не способен проникнуть в помещение, где установлен Извещатель.

1.3 Извещатель маркирован товарным знаком **NUMENS** производитель **Ambest Electronics (Ningbo) Co Ltd** на корпусе изделия с использованием заводской бирки.

1.4 Питание Извещателя осуществляется от батареи и сопровождается включением LED-индикатора красного цвета:

- LED-индикатор извещателя мигает в дежурном режиме красным цветом один раз в 30 секунд;

- LED-индикатор извещателя мигает в режим «Пожар» красным цветом 2 раза в секунду.

1.5 Извещатель не реагирует на изменение влажности, на наличие пламени, естественного или искусственного света, на повышение температуры.

1.6 Извещатель используется совместно с кронштейном, предназначенный для размещения Извещателя на плоских поверхностях.

1.7 Извещатель предназначен для круглосуточной и непрерывной работы в частных жилых помещениях при температуре окружающей среды от минус 10 °С до плюс 55 °С и относительной влажности воздуха до 93 %, при температуре 40°С без образования конденсата.

1.8 При обращении с данным оборудованием применяйте безопасные антистатические средства.

1.9 Отключите питание оборудования перед выполнением любых внутренних регулировок. Обслуживание должно выполняться только квалифицированным персоналом.

2. Основные технические данные

2.1 Извещатель оснащен устройством звукового оповещения, которое активируется при переходе извещателя в режим «Пожар». При монтаже Извещателя необходимо брать во внимание диаграмму направленности звукового давления, которая представлена на рисунке 1.

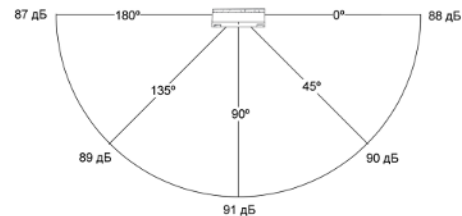


Рисунок 1 – Диаграмма направленности звукового давления Извещателя

2.2 Чувствительность дымового канала Извещателя устанавливается в диапазоне от 0,05 до 0,20 дБ/м.

2.3 Ток потребления в дежурном режиме при напряжении в линии 9 В – не более 0,2 мА.

2.4 Максимальная потребляемая мощность Извещателя – не более 7,2 мВт.

2.5 Для информации о состоянии Извещателя предусмотрен LED-индикатор.

2.6 Сброс сигнала «Пожар» производится нажатием кнопки «Тест/Тихо» на Извещателе.

2.7 По устойчивости к электромагнитным помехам Извещатель соответствует требованиям 2 степени жесткости соответствующих стандартов, перечисленных в приложении Б ГОСТ 34698-2020.

Предупреждение: производитель не гарантирует функционирование Извещателя, если электромагнитная обстановка в помещении, где устанавливается Извещатель, не соответствует условиям эксплуатации, указанным в п. 2.7 настоящего руководства по установке и обслуживанию.

2.8 Извещатель удовлетворяет нормам промышленных помех, установленным для оборудования класса Б по ГОСТ 30805.22-2013.

2.9 Извещатель сохраняет работоспособность при воздействии на него:

- воздушного потока со скоростью до 10 м/с;
- фоновой освещенности до 12000 лк от искусственных или естественных источников освещения.

2.10 Габаритные размеры Извещателя – не более (Ø 102 × 55) мм.

2.11 Масса Извещателя: – не более 0,10 кг.

2.12 Время автономной работы Извещателя – не более 18 месяцев.

2.13 Степень защиты, обеспечиваемая оболочкой Извещателя, – IP40 по ГОСТ 14254-2015.

2.14 Средняя наработка до отказа – не менее 60000 ч

2.15 Маркировка и наименование размещена на тыльной стороне извещателя.

3. Комплектность

3.1 Комплектность изделия приведена в таблице 1.

Таблица 1

№ п/п	Наименование	Количество шт. (экз.)	Примечания
1	Извещатель пожарный дымовой оптико-электронный автономный точечный ИП 212-1 (SNDR-500) с кронштейном для установки	1	В транспортировочной упаковке
3	Руководство по установке и обслуживанию	1	1 шт. на изделие
4	Батарея (тип Крона)	1	1 шт. на изделие
5	Комплект для установки и монтажа изделия	1	1 шт. на изделие

4. Меры безопасности

4.1 По способу защиты от поражения электрическим током Извещатель соответствует классу III по ГОСТ 12.2.007.0-75.

4.2 Конструкция Извещателя удовлетворяет требованиям электро- и пожарной безопасности по ГОСТ 12.2.007.0-75 и ГОСТ 12.1.004-91.

4.3 При нормальном и аварийном режимах работы ни один из элементов конструкции Извещателя не имеет превышения температуры выше допустимых значений, установленных ГОСТ IEC 60065-2013.

5. Устройство и работа Извещателя

5.1 Извещатель представляет собой устройство, осуществляющее обнаружение продуктов горения (дыма) в месте установки.

5.2 Извещатель выполнен в пластмассовом корпусе, внутри которого размещены оптико-электронная система и плата с микропроцессорным управлением электронными компонентами, обеспечивающая обработку сигналов и звуковой оповещатель. Разъемное соединение Извещателя с кронштейном обеспечивает удобство установки, монтажа и обслуживание Извещателя.

5.3 В дежурном режиме LED-индикатор, встроенный в кнопку «Тест/Тихо», мигает каждые 30 секунд одиночной вспышкой. При переходе Извещателя в режим «Пожар» активируется встроенный звуковой оповещатель и LED-индикатор извещателя мигает красным цветом 2 раза в секунду.

5.4 Для активации режима «Тест» в дежурном состоянии Извещателя нажмите и удерживайте кнопку «Тест/Тихо». После удержания кнопки «Тест/Тихо» в течении 5 секунд Извещатель должен перейти в режим «Пожар». После прекращения воздействия на кнопку «Тест/Тихо» Извещатель должен вернуться в дежурный режим работы.

5.5 Для активации режима пониженной чувствительности в режиме «Пожар» нажмите кнопку «Тест/Тихо». После этого Извещатель уменьшит чувствительность на период 8 минут, а LED-индикатор в течении данного времени будет мигать каждые 8 секунд одиночной вспышкой. По истечении 8 минут Извещатель вернется в режим

исходной чувствительности. Применение данного режима целесообразно, если известна причина образования дыма (например – дым от приготовления пищи на кухне). Данный режим допускается применять неоднократно.

5.6 При снижении напряжения питания ниже 6,5 В извещатель издает короткий звуковой сигнал каждые 30 секунд, а LED-индикатор мигает каждые 33 секунды одиночной вспышкой с длительностью вспышки не менее 2 секунд в течении 30 дней. При появлении данного сигнала о низком заряде батареи необходимо осуществить замену батареи.

5.7 При отказе дымового канала плата с микропроцессорным управлением формирует режим «Неисправность». На LED-индикаторе индицируется четырехкратная вспышка с периодом повторения 3 с.

5.8 С целью повышения влагоустойчивости плата Извещателя во влагозащищенном исполнении защищена лаковым покрытием.

6. Порядок подготовки к работе и установки Введение в эксплуатацию

6.1 При размещении и эксплуатации Извещателя необходимо руководствоваться действующими нормативными документами в области монтажа и обслуживания систем пожарной автоматики.

6.2 Для обеспечения защиты Извещателя от механического повреждения допускается применять защитную конструкцию, согласованную с изготовителем (поставщиком).

6.3 Если Извещатель находился в условиях отрицательных температур, то перед включением его необходимо выдержать не менее четырех часов в упаковке при комнатной температуре для предотвращения конденсации влаги внутри корпуса.

6.4 При получении Извещателя в транспортировочной упаковке необходимо:

- вскрыть транспортировочную упаковку;
- проверить комплектность Извещателя согласно руководству по установке и обслуживанию на конкретную модель Извещателя;
- проверить дату выпуска Извещателя;
- осуществить внешний осмотр Извещателя с целью выявления внешних механических повреждений (вмятин, трещин, сколов и т. д.). Не устанавливайте оборудование, если повреждения выявлены. Не пытайтесь самостоятельно разбирать, ремонтировать, проводить дефектовку Извещателя.

6.5 Перед эксплуатацией с Извещателя необходимо снять защитный чехол (при наличии).

6.6 Перед началом монтажа необходимо убедиться в наличии всего оборудования и инструментов, необходимых для монтажа и подключения оборудования, таких как сверла, крепежные винты, кабелей и электропроводящих проводов, лестниц и прочего оборудования.

6.7 Извещатели следует устанавливать в центре помещения в пределах 6.4 метра от любой входной двери. Извещатели рекомендуется устанавливать в каждом помещении и на каждом этаже частного жилого здания, включая подвалы.



6.8 Не рекомендуется устанавливать Извещатель в помещения, где присутствует мелкодисперсная пыль, аэрозоли и т.д., например: кухни (вблизи кухонных плит и вытяжной вентиляции), гаражи, помещения с плохой вентиляцией, рядом с бытовыми обогревателями, во влажных или очень влажных помещениях, в пределах 3 метров от душевых комнат, в очень холодных или очень теплых помещениях, в местах с большим скоплением насекомых и рядом с люминесцентными лампами (не ближе чем 1.5 метра).

Схема не рекомендуемого размещения Извещателей представлена на рисунке 2.

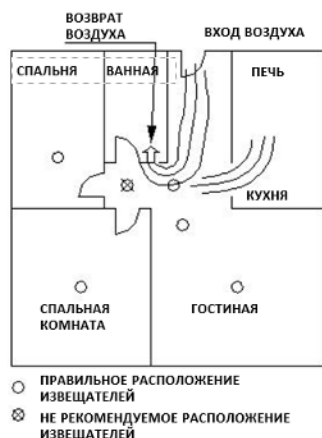


Рисунок 2 – Схема не рекомендуемого размещения Извещателей

6.9 В одноэтажных частных жилых зданиях рекомендуется устанавливать Извещатели возле каждой спальной зоны и в помещениях с наиболее долговременным пребыванием людей. Пример расположения Извещателей представлен на рисунках 3 и 4.

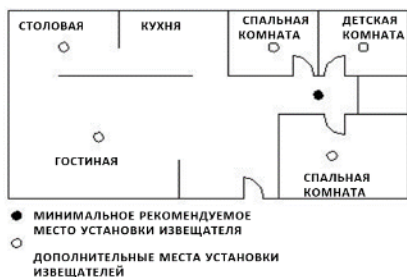


Рисунок 3 – Схема расположения Извещателей со спальней в одной зоне



Рисунок 4 – Схема расположения Извещателей с спальнями в разных зонах

6.10 В многоэтажных частных жилых зданиях рекомендуется устанавливать Извещатели в каждом помещении и на каждом этаже, включая подвалы. Пример расположения извещателей представлен на рисунке 5.



Рисунок 5 – Схема расположения Извещателей в многоэтажном жилом здании

6.11 С целью повышения эффективности раннего обнаружения продуктов горения (дыма) и обеспечения безопасной эвакуации необходимо рассмотреть установку дополнительных Извещателей следующим образом:

- минимум 2 Извещателя внутри каждой спальни;
- если длина коридора превышает 12 метров, то следует установить Извещатель пожарный в начале и в конце коридора;
- в подвале вблизи лестничного марша;
- на втором этаже над лестничным маршем с первого на второй этаж при размещении в многоэтажных частных жилых зданиях;
- рекомендуется размещать по одному Извещателю в каждом помещении частного жилого здания.

6.12 Порядок установки (монтажа) Извещателя:

- Установку Извещателей рекомендуется осуществлять как можно ближе к центру потолка, вдали от осветительных приборов и систем вентиляции и кондиционирования. Если данное размещение не целесообразно, то Извещатель необходимо размещать на расстоянии не ближе 50 сантиметров до любой стены или угла (см. рисунок 6);

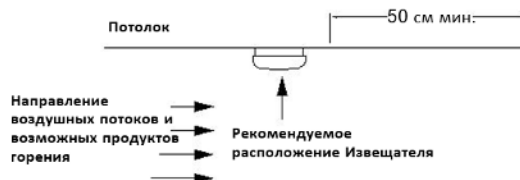


Рисунок 6 – Рекомендуемая схема установки Извещателя на потолок

- если в некоторых помещениях потолки наклонные или остроконечные, то рекомендуется устанавливать Извещатель на высоте 0.9 метров по горизонтали от измеренной самой высокой точки потолка.

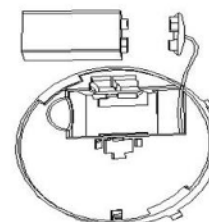


Рисунок 7 – Схема установки и подключения батареи в отсек Извещателя

Примечание 1: при первом включении после установки батареи будет издаваться звуковой сигнал в течение 1 секунды, обозначающий правильность подключения батареи.

Примечание 2: убедитесь, что LED-индикатор, расположенный в кнопке «Тест/Тихо» мигает каждые 32 секунды.

Примечание 3: допускается объединение Извещателей между собой только в пределах одного частного жилого здания.



Предупреждение: при соединении Извещателей соединительным кабелем необходимо кабели с техническими характеристиками в соответствии с действующими нормативными документами.

6.14 Рекомендации по осуществлению установки Извещателя:

- В месте, где собирается установить Извещатель, начертите горизонтальную линию длиной 75 мм;
- Снимите монтажный кронштейн Извещателя, повернув его против часовой стрелки на извещателе;
- Расположите кронштейн так, чтобы два самых длинных кронштейна совпали с начерченной линией;
- Сделайте отметки в местах наложения отверстий кронштейна с начерченной линией;
- Просверлите 2 отверстия диаметром 5 мм в сделанных отметках;
- Прикрепите кронштейн к потолку как показано на рисунке 9;

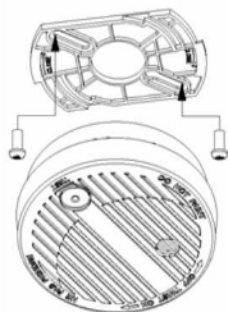


Рисунок 9 – Установка кронштейна на поверхность

– Совместите прорезь кронштейна с Извещателем и поверните Извещатель по часовой стрелке до фиксации. Аккуратно потяните Извещатель на себя, чтобы убедиться в надежности его фиксации.

7. Техническое обслуживание

7.1 Техническое обслуживание Извещателя в процессе эксплуатации заключается в:

- очистке устройства от пыли, грязи и прочего;
- проверке надежности крепления подключенных к
- проведении еженедельных тестов по методике, указанной в пункте 5.4 настоящего паспорта. Тест проводится при помощи органов чувств (слух, зрение);

Предупреждение: никогда не используйте открытое пламя для проверки Извещателя.

Примечание: рекомендуемые батареи Щелочные: Duracell MN1604, Energizer 522, Pairdeer 6LR61UD, Литиевые: Ultralife U9VL-J, Eve CR9V. При замене батарей убедитесь, что батареи установлены в соответствии с указанными в отсеке для батарей маркировками полярности (+, -).

7.2 Проведение технического обслуживания рекомендуется осуществлять еженедельно.

7.3 Текущий ремонт неисправного Извещателя производится на предприятии-изготовителе или в сертифицированных ремонтных центрах.

7.4 Выход Извещателя из строя в результате несоблюдения потребителем правил монтажа или эксплуатации не является основанием для рекламации и гарантийного ремонта.

8. Транспортирование и хранение

8.1 Транспортировка Извещателя допускается в транспортировочной упаковке при температуре окружающего воздуха от минус 50 до плюс 60 °С и относительной влажности до 95 % при температуре плюс 35 °С.

8.2 В транспортировочной упаковке допускается хранение при температуре окружающего воздуха от минус 50 до плюс 60 °С и относительной влажности до 95 % при температуре плюс 35 °С.

8.3 В потребительской упаковке допускается хранение только в отапливаемых помещениях при температуре от плюс 5 до плюс 40 °С и относительной влажности до 80 % при температуре плюс 20 °С.

9. Гарантии изготовителя

9.1 Изготовитель гарантирует соответствие требованиям технических условий при соблюдении потребителем правил транспортирования, хранения, монтажа и эксплуатации.

9.2 Гарантийный срок эксплуатации – не более 18 месяцев со дня выпуска изготовителем.

9.3 Срок эксплуатации Извещателя – 10 лет.

10. Утилизация

10.1 Утилизация Извещателя производится экологически безопасным способом.

10.2 Содержание драгоценных материалов: не требует учёта при хранении, списании и утилизации по ГОСТ 2.608-78.

10.3 Содержание цветных металлов: не требует учёта при списании и дальнейшей утилизации Извещателя.

11. Сведения о рекламациях

11.1 При неработоспособности Извещателя в период гарантийного срока должен быть составлен акт о неработоспособности изделия, с указанием заводского номера, даты выпуска, обнаруженных дефектов и неисправностей.

11.2 Неисправный Извещатель вместе с актом отправить на адрес изготовителя (официального представителя).

Рекомендации

Ознакомиться с полным ассортиментом продукции можно по адресу : fires-expert.ru